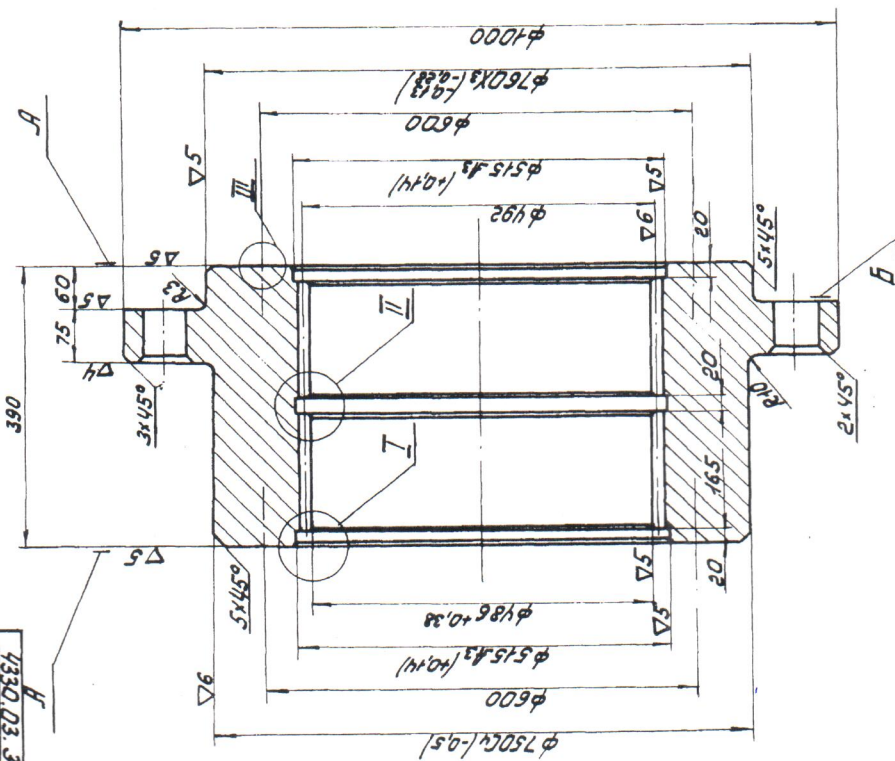
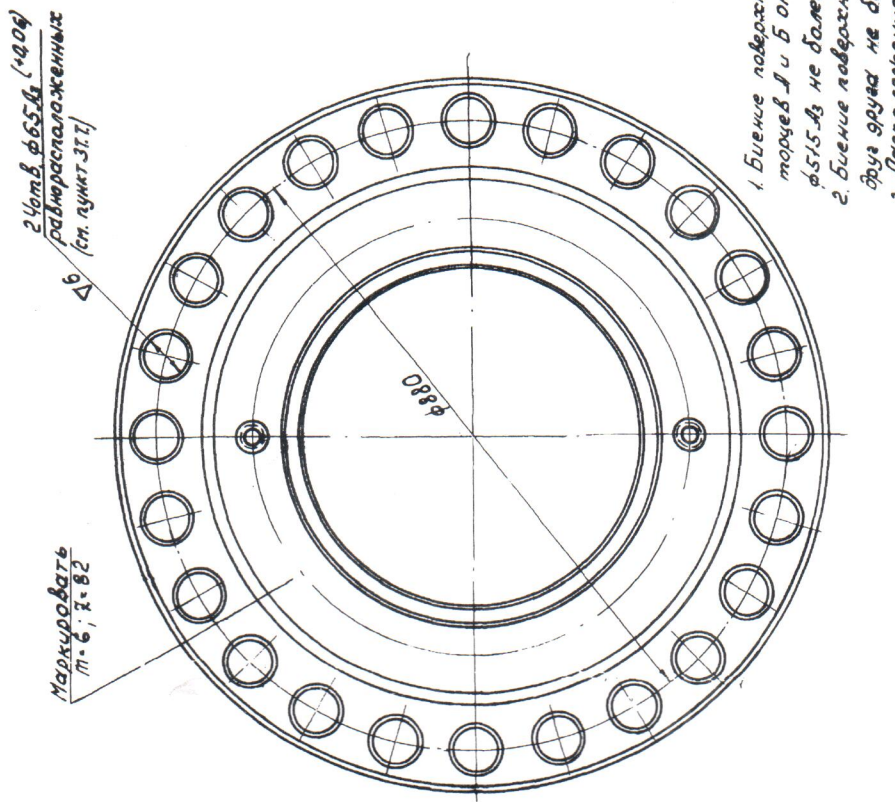


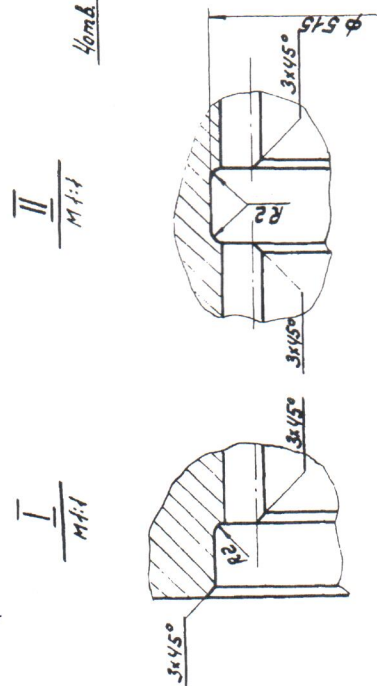
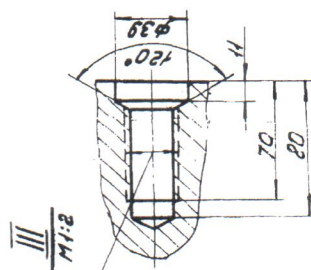
(M9.80.447-1)

[illegible]

best



1. Бленне поверхностей $\phi 750 \text{ Сч}$, $\phi 760 \text{ Кз}$, $\phi 486$ торцев. Л и Б относительно поверхностей $\phi 515 \text{ Аз}$ не более $0,1 \text{ мм}$.
2. Бленне поверхностей $\phi 515 \text{ Аз}$ относительно друг друга не более $0,08 \text{ мм}$.
3. Расположение $24 \text{ отв. } \phi 65 \text{ Аз}$ согласовать с расположением таких же отв. в детали М 9.80.10-1. Положение зафиксировать контрольной риской.
4. Снежение впадин зубьев зубчатых венцов относительно друг друга не более $0,15 \text{ мм}$.
5. Разность зазоров по толщине зуба одного и другого венца не более $0,1 \text{ мм}$.
6. При замере толщины зуба учитывать фактически измеренный диаметр.
7. Острые крошки притупить.
8. Твердость HB 248-286
- 11220 12 2 Л



Согласовано:
ОГМет Подпись
ОГТ Подпись

Шинкал, Лодкут, Подпича, Зол
Констр. Чечники в Подпичах
проблема зрения Подпича
Акт 20. Единогласно Подпича
и, кроме Подпича и Подпича.

Вмучка

19-34543-61
204 900000

200.

4330. 03. 314.

MS.80.117-1

М-1	М-1
М-2	М-2
М-3	М-3
М-4	М-4
М-5	М-5
М-6	М-6
М-7	М-7
М-8	М-8
М-9	М-9
М-10	М-10
М-11	М-11
М-12	М-12
М-13	М-13
М-14	М-14
М-15	М-15
М-16	М-16
М-17	М-17
М-18	М-18
М-19	М-19
М-20	М-20
М-21	М-21
М-22	М-22
М-23	М-23
М-24	М-24
М-25	М-25
М-26	М-26
М-27	М-27
М-28	М-28
М-29	М-29
М-30	М-30
М-31	М-31
М-32	М-32
М-33	М-33
М-34	М-34
М-35	М-35
М-36	М-36
М-37	М-37
М-38	М-38
М-39	М-39
М-40	М-40
М-41	М-41
М-42	М-42
М-43	М-43
М-44	М-44
М-45	М-45
М-46	М-46
М-47	М-47
М-48	М-48
М-49	М-49
М-50	М-50
М-51	М-51
М-52	М-52
М-53	М-53
М-54	М-54
М-55	М-55
М-56	М-56
М-57	М-57
М-58	М-58
М-59	М-59
М-60	М-60
М-61	М-61
М-62	М-62
М-63	М-63
М-64	М-64
М-65	М-65
М-66	М-66
М-67	М-67
М-68	М-68
М-69	М-69
М-70	М-70
М-71	М-71
М-72	М-72
М-73	М-73
М-74	М-74
М-75	М-75
М-76	М-76
М-77	М-77
М-78	М-78
М-79	М-79
М-80	М-80
М-81	М-81
М-82	М-82
М-83	М-83
М-84	М-84
М-85	М-85
М-86	М-86
М-87	М-87
М-88	М-88
М-89	М-89
М-90	М-90
М-91	М-91
М-92	М-92
М-93	М-93
М-94	М-94
М-95	М-95
М-96	М-96
М-97	М-97
М-98	М-98
М-99	М-99
М-100	М-100

1	1903	1903
---	------	------